

# *Le entrate e le spese*

## **1. Introduzione**

Nella presente sezione vengono sviluppate alcune considerazioni collegate all'analisi delle entrate e delle spese così come rappresentate nel Conto Consuntivo Riclassificato dell'Ateneo Genovese (Decreto Interministeriale 5 dicembre 2000 – art. 7 comma 6, legge 168/89) e sulla base delle informazioni che sono state richieste dall'Istat in sede di rilevazione annuale dei Bilanci Consuntivi degli Enti Universitari.

In particolare, con riferimento all'analisi delle entrate vengono proposte alcune riflessioni sull'andamento dell'indicatore di autosufficienza finanziaria e sul posizionamento dell'Ateneo nella ripartizione della quota di riequilibrio del Fondo di Finanziamento Ordinario.

Sulla base, invece, dell'analisi delle spese vengono sviluppate alcune osservazioni sulla spesa del personale docente e di quello tecnico-amministrativo.

## 2. Le entrate e le spese

Nelle tab. 3.1 e 3.2 (dati in migliaia di euro) vengono rappresentate le entrate accertate e le spese impegnate nell'esercizio 2005. Tali informazioni assolvono l'obbligo di rendicontazione, secondo schema prefissato, previsto per le Università statali ai sensi del Decreto Interministeriale 5 dicembre 2000.

Tab. 3.1 – Le entrate 2005

voce	accertamenti 2005
<b>AVANZO</b>	<b>96.617</b>
ENTRATE PROPRIE	61.872
ENTRATE DA TRASFERIMENTI	228.556
ALTRE ENTRATE	8.221
PARTITE DI GIRO, CONTABILITA' SPECIALI E GESTIONI SPECIALI	134.687
<b>TOTALE ENTRATE</b>	<b>433.336</b>
<b>TRASFERIMENTI INTERNI*</b>	<b>53.297</b>
<b>TOTALE GENERALE ENTRATE</b>	<b>486.633</b>
<b>TOTALE FINALE</b>	<b>583.250</b>

Tab. 3.2 – Le spese 2005

voce	impegni 2005
<b>DISAVANZO</b>	-
RISORSE UMANE	217.241
RISORSE PER IL FUNZIONAMENTO	49.391
INTERVENTI IN FAVORE DEGLI STUDENTI	22.023
ONERI FINANZIARI E TRIBUTARI	3.901
ALTRE SPESE CORRENTI	3.954
ACQUISIZIONE E VALORIZZAZIONE BENI DUREVOLI	16.503
ESTINZIONE MUTUI E PRESTITI	2.341
TRASFERIMENTI	1.775
PARTITE DI GIRO, CONTABILITA' SPECIALI E GESTIONI SPECIALI	116.412
<b>TOTALE USCITE</b>	<b>433.541</b>
<b>TRASFERIMENTI INTERNI*</b>	<b>54.363</b>
<b>TOTALE GENERALE USCITE</b>	<b>487.904</b>

Fonte dati: Conto Consuntivo Riclassificato es. 2005 – Decreto Interministeriale 5 dicembre 2000 – art. 7 comma 6, legge 168/89 – sito CNVSU – Progetto di portale sui dati delle università (<http://www.vsu.it/>)

\* Il piano dei conti si chiude - sia dal lato delle entrate che da quello delle uscite - con la voce "Trasferimenti interni": essa è stata posta al di fuori delle rispettive totalizzazioni al fine di evitare duplicazioni e "rigonfiamenti" indesiderati. La voce comprende, naturalmente, i trasferimenti in favore delle articolazioni interne delle Università con autonomia di bilancio (dipartimenti, centri interdipartimentali, centri autonomi di gestione ecc.); ma si estende anche al caso di "conferimento" di fondi tra tali articolazioni (per es. nel caso di Centri interdipartimentali). Essa non riguarda però il caso di corrispettivi per prestazioni rese da una articolazione all'altra. (Fonte: allegato B del Decreto Interministeriale 5 dicembre 2000)

La composizione percentuale delle entrate e delle spese viene rappresentata nelle seguenti figure.

Fig. 3.1 – La composizione percentuale delle entrate 2005

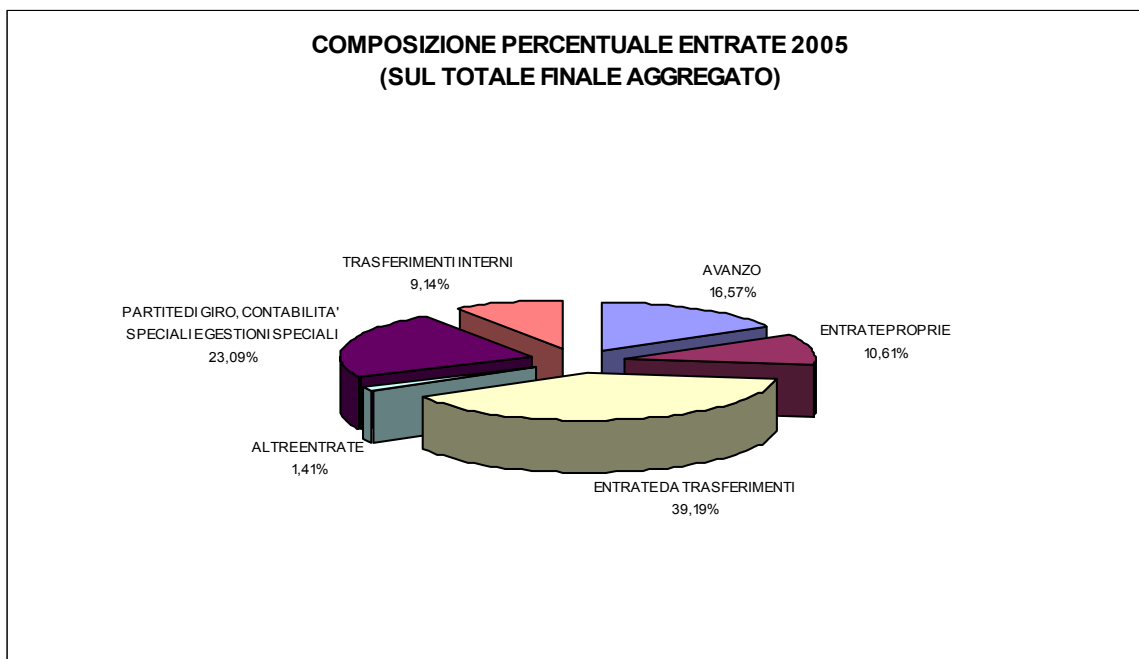
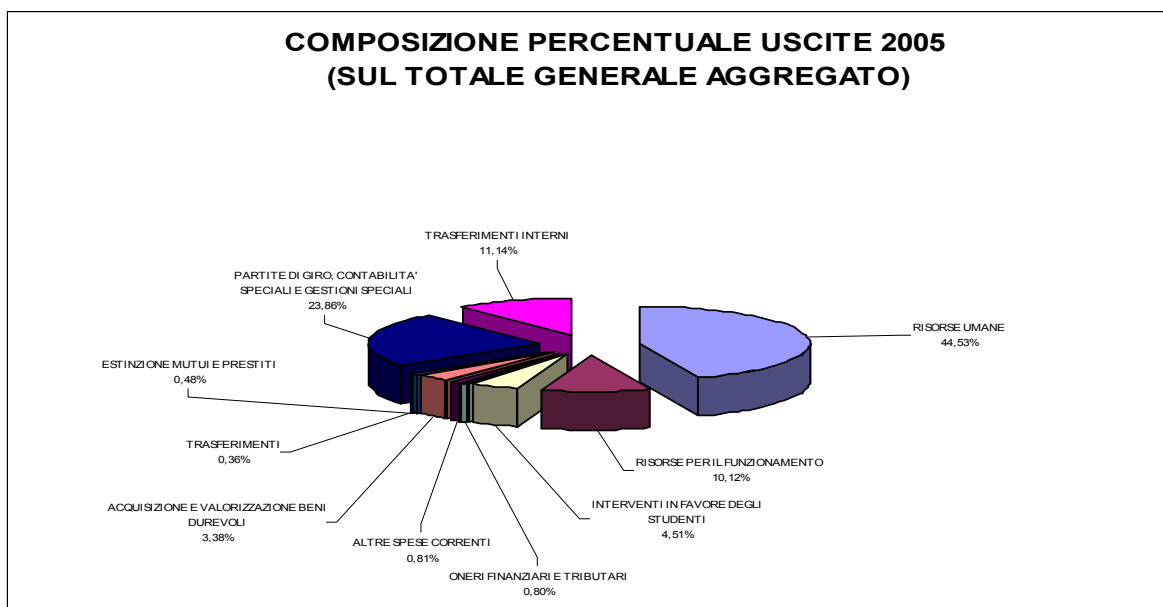


Fig. 3.2 – La composizione percentuale delle spese 2005



### Le entrate e le spese

Con riferimento alle entrate la voce percentualmente più rilevante è quella delle “entrate da trasferimenti”; di queste circa l’81% è rappresentato dal Fondo di Finanziamento Ordinario. Per quanto riguarda, invece, le spese la voce più significativa è quella delle “risorse umane”.

Le stesse entrate e le stesse spese che nelle tabelle precedenti vengono rappresentate sulla base di una classificazione per fonte di provenienza delle entrate e per natura delle spese vengono ora riproposte sulla base della classificazione Istat utilizzata in sede di Rilevazione dei Bilanci Consuntivi degli Enti Universitari (tab. 3.3 e tab. 3.4).

Tab. 3.3 – Le entrate 2005 (da Rilevazione Istat-Bilanci 2005)

voce	accertamenti 2005
TIT.1 - ENTR. CONTRIBUTIVE	29.958
TIT. 2 - ENTR. DERIV. DA TRASFERIM. CORRENTI	216.879
TIT. 3 - ENTR. DIVERSE	48.204
<b>TOTALE ENTR. CORRENTI (TIT.1 + TIT.2 + TIT.3)</b>	<b>295.041</b>
TIT. 4 - ENTR. PER AL. DEI BENI PATRIM. E RISC. DI CREDITI	3
TIT. 5 - ENTR. DERIV. DA TRASFERIM. IN CONTO CAPITALE	21.875
TIT. 6 - ENTR. DERIV. DA ACCENSIONE DI PRESTITI	-
TIT. 7 - PARTITE DI GIRO	116.417
<b>TOTALE GENERALE</b>	<b>433.336</b>

Tab. 3.4 – Le spese 2005 (da Rilevazione Istat-Bilanci 2005)

voce	impegni 2005
TIT. 1 - SP. CORRENTI	279.433
TIT. 2 - SP. IN C/CAPITALE	35.355
<b>TIT. 3 - ESTINZIONE DI MUTUI E PRESTITI</b>	<b>2.341</b>
TIT. 4 - PARTITE DI GIRO	116.412
<b>TOTALE GENERALE</b>	<b>433.541</b>

### 3. L'andamento dell'indicatore di autosufficienza finanziaria e posizionamento dell'Ateneo nella ripartizione della quota di riequilibrio del Fondo di Finanziamento Ordinario (F.F.O.)

Le fonti di finanziamento di parte corrente dell'Ateneo genovese nell'esercizio 2005 sono costituite per circa il 63% dal F.F.O. consolidato (tab. 3.5 e fig. 3.3), come emerge dall'indicatore di processo di autosufficienza finanziaria (indicatori minimi allegati in Appendice).

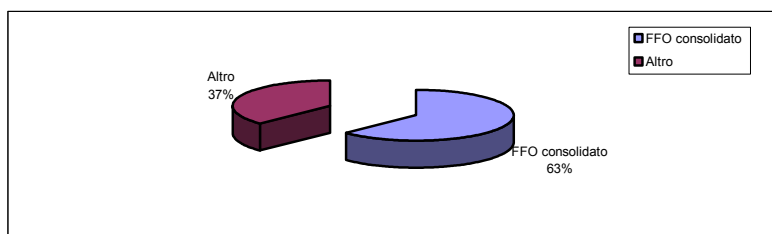
Tab. 3.5 - Autosufficienza Finanziaria (indicatori di processo)

Esercizio	Totale Entrate Correnti 2005* (in migliaia di Euro)	F.F.O. CONSOLIDABILE** (in migliaia di Euro)	(Tot. Entrate Correnti - F.F.O. consolidato) / Entrate correnti	F.F.O. consolidato / Entrate correnti
2005	295.041	185.574	37,10%	62,90%

\* Accertamenti esercizio 2005 da rilevazione Istat (Istituto Nazionale di Statistica) Bilanci 2005

\*\* Fonte dati F.F.O. 2005 Consolidabile: Rilevazione Nuclei 2006

Fig. 3.3 - Percentuale di composizione delle entrate correnti



Nella tab. 3.6 e nelle relative figure (3.4, 3.5, 3.6) vengono riportati gli andamenti, riferiti all'ultimo triennio, delle variabili che definiscono l'indicatore di autosufficienza finanziaria, ovvero l'andamento del F.F.O. consolidato e del totale delle entrate correnti accertate (fonte delle entrate correnti: serie storica Rilevazione Istat-Bilanci)

Tab. 3.6 - Evoluzione nell'ultimo triennio dell'indicatore di autosufficienza finanziaria

Esercizio di riferimento	F.F.O. consolidato (in migliaia di Euro)	Totale Entrate Correnti (accertate) in migliaia di Euro	Autosufficienza finanziaria (Tot.Entr.Corr.- F.F.O.)/Tot.Entr.Corr.
2003	174.606	274.486	36,39%
2004	180.224	279.194	35,45%
2005	185.574	295.041	37,10%

Fig. 3.4 - Evoluzione del Totale Entrate Correnti nell'ultimo triennio

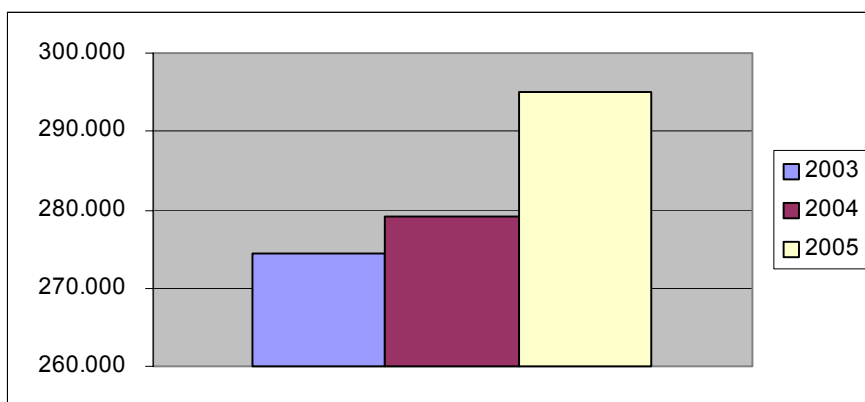


Fig. 3.5 - Evoluzione del F.F.O. consolidato nell'ultimo triennio

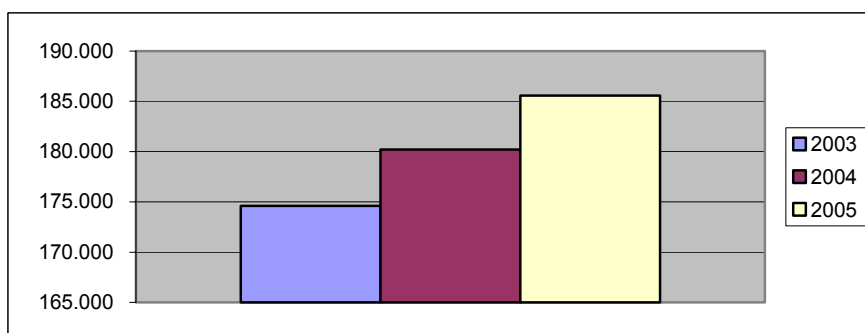
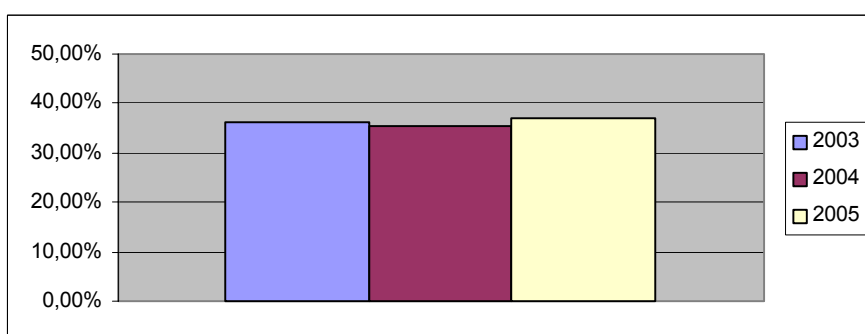


Fig. 3.6 - Evoluzione dell'autosufficienza finanziaria nell'ultimo triennio



Come si può osservare da quanto sopra riportato il Fondo di Finanziamento Ordinario costituisce circa il 63% delle entrate correnti; il restante 37% è costituito da altre fonti di finanziamento che, nel complesso, evidenziano un buon livello di autosufficienza finanziaria dell'Ateneo.

La strutturazione del F.F.O. 2005 viene riassunta nella tab. 3.7 "Modificazioni del F.F.O. nel 2005".

Tab. 3.7 - Modificazioni del F.F.O. nel 2005

<b>Assegnazioni per il funzionamento ordinario (FFO) per il 2005</b>	
(Decreto Ministeriale 24 maggio 2005 prot. n. 139/2005 <sup>2</sup> )	
FFO consolidabile 2004	180.223.614
<b>Interventi 2005 consolidabili</b>	
Saldo incentivi mobilità docenti 2004	147.351
Incentivi mobilità docenti 2005	115.059
Assunzioni in deroga 2004	529.322
Maggiori oneri assegni di ricerca	178.021
Interventi di valutazione e riequilibrio	3.537.993
Interventi accelerazione del riequilibrio	-
Integrazione al 2% FFO 2004	92.295
Altri interventi consolidabili	750.000
Totale FFO consolidabile 2005	185.573.655
<b>Interventi 2005 non consolidabili (una-tantum)</b>	
Maggiori oneri retribuzioni dei ricercatori non confermati	137.212
Maggiori oneri co-finanziamento assegni di ricerca (saldo interventi 2004)	303.361
Incentivo rapporto Assegni fissi /FFO	-
Cooperazione internazionale	45.000
Contratti con studiosi ed esperti stranieri o italiani impegnati all'estero	-
Interventi per studenti disabili	197.341
Assegnazioni in deroga 2004 - note miur 1150/2005 e 382/2006	98.415
Altri interventi non consolidabili	82.436
Totale interventi 2005 non consolidabili	863.765

Fonte dati: sito Nuclei 2006 – cnvsu.miur.it

Come si evince dalla suddetta tab. 3.7, il meccanismo del finanziamento delle Università si fonda sul consolidamento del F.F.O. 2004, a cui si aggiungono una serie di interventi finanziari per la copertura di obbligazioni derivanti da provvedimenti ministeriali assunti nei precedenti esercizi.

A questi importi vengono aggiunti altri non consolidabili, tra cui quelli inerenti alla copertura dei maggiori oneri per il trattamento economico dei ricercatori non confermati, quelli per il cofinanziamento degli assegni di ricerca, quelli per la cooperazione internazionale, gli interventi per studenti disabili, le assegnazioni in deroga ed altri interventi non consolidabili.

Nel suo complesso l'Ateneo Genovese ha ricevuto, per l'esercizio 2005 un importo di FFO pari a € 186.437.420 di cui consolidato € 185.573.655 come da DM 24 maggio 2005.

Si segnala come l'assegnazione 2005 dell'F.F.O. consolidato risulti superiore a quella del 2004 (€180.223.614) di una percentuale di circa il 3%.

#### 4. Il FFO effettivo e teorico dell'Ateneo di Genova nel periodo 1994-2005

Dal 1995 il finanziamento degli Atenei viene determinato in base alla combinazione di una quota correlata al finanziamento dell'anno precedente e di una quota calcolata sulla base di un modello di riparto dell'ammontare complessivo del finanziamento al sistema; nel triennio 1995-97 fu utilizzato un modello studiato dalla Commissione Tecnica per la Spesa Pubblica (del Ministero del Tesoro); mentre dal 1998 in poi si ricorre al modello elaborato dall'Osservatorio Nazionale per la Valutazione del Sistema Universitario e ai suoi successivi aggiustamenti che, di fatto, ne hanno lasciato sostanzialmente inalterato l'impianto nei suoi aspetti essenziali. Questo modello si fonda su parametri oggettivi propri dell'Ateneo, quali la domanda di formazione, i risultati della formazione e l'attività di ricerca scientifica. Indichiamo con  $FFO_{eff}$ , FFO effettivo, il FFO consolidato assegnato all'Ateneo; con  $FFO_{teor}$ , FFO teorico, il risultato del calcolo del FFO secondo il modello. Il Ministero tende a far convergere gradualmente nel tempo il finanziamento effettivo verso il  $FFO_{teor}$ , cioè verso il valore del FFO determinato dal modello.

La tab. 3.8 riporta, per i 12 anni dal 1994 al 2005, i seguenti dati:

- FFO effettivo consolidato, in M€;
- $Q_{eff}$ , quota di riparto del  $FFO_{eff}$  sul totale relativo al sistema universitario nazionale;
- $Q_{teor}$ , quota di riparto del  $FFO_{teor}$ , determinata dal modello, sul totale relativo al sistema universitario nazionale;
- rapporto  $Q_{teor}/Q_{eff}$ ;
- $1-Q_{teor}/Q_{eff}$ , che rappresenta la percentuale di sovrafinanziamento dell'Ateneo rispetto al modello.

I dati della tab. 3.8 mostrano che l'Ateneo di Genova in tutto il periodo considerato ha ottenuto un finanziamento consolidato superiore a quello che gli sarebbe spettato secondo il modello. Nella fig. 3.7 viene riportato in grafico per valori crescenti la percentuale di sovrafinanziamento degli Atenei nel 2004, nella quale la posizione dell'Ateneo di Genova è la sest'ultima da destra, nel gruppetto dei pochi fortunati che godono di una posizione di privilegio.

Dall'esame di questa figura emerge come, ad eccezione degli Atenei di Genova e di Trieste, il gruppo a destra, caratterizzato da un sovrafinanziamento maggiore del 10%, è costituito da 15 Atenei del Centro-Sud, che sono stati in passato favoriti nell'assegnazione dei finanziamenti e che stanno gradualmente riavvicinandosi ad una situazione di equilibrio rispetto al modello di riparto.

Nel periodo considerato il finanziamento complessivo del sistema è decisamente aumentato. Sono stati, ad esempio, assegnati in più riprese fondi per compensare le maggiori spese per il personale dovute agli adeguamenti contrattuali e sono stati assegnati finanziamenti da ripartire solo tra gli Atenei maggiormente sottofinanziati. Sia pure con molta gradualità, la distribuzione degli scarti tra FFO effettivo e FFO teorico si riduce di

ampiezza, soprattutto nella parte negativa. La conseguenza per l'Ateneo di Genova è resa evidente nella quarta colonna della tab. 3.6: la quota del FFO effettivo passa dal 3,43% del 1994 al 2,76% del 2005, con una riduzione in undici anni di circa il 20%. Se non ci fosse stata questa riduzione nella quota di riparto il FFO nel 2005 sarebbe stato di circa 45 M€ più elevato.

Tab. 3.8 - FFO effettivo e quote del FFO effettivo e teorico sul sistema nazionale

Anno	FFOeff Tot. M€	FFOeff GE M€	Qeff %	Qteo %	Qteo/Qeff %	1-Qteo/Qeff %
1994	3.518,7	120,8	3,43%			
1995	3.667,9	123,9	3,38%	2,90%	86%	14%
1996	4.629,4	153,9	3,32%	3,12%	94%	6%
1997	5.018,1	168,3	3,35%	3,19%	95%	5%
1998	5.224,5	172,0	3,29%	2,66%	81%	19%
1999	5.349,8	170,6	3,19%	2,66%	83%	17%
2000	5.688,8	175,0	3,08%	2,60%	85%	15%
2001	5.979,6	176,3	2,95%	2,36%	80%	20%
2002	6.087,7	177,0	2,91%	2,46%	85%	15%
2003	6.142,7	174,6	2,84%	2,48%	87%	13%
2004	6.438,5	180,2	2,80%	2,33%	83%	17%
2005	6.752,6	186,5	2,76%	2,42%	88%	12%

I dati relativi al FFO dal 1994 al 2002 sono ripresi dal DOC 2/03 del CNVSU

Dal 1996 il FFO comprende gli oneri previdenziali.

Negli anni 1995-1996-1997 il modello di calcolo del FFO è stato il modello della Commissione Tecnica della Spesa Pubblica CTSP.

Sino al 1997 gli Atenei statali, il cui FFO era determinato sulla base di un modello, erano 51; tra il 1998 e il 2000 sono divenuti 57 con l'aggiunta degli Atenei di: Catanzaro; Foggia; Insubria; Milano Bicocca; Piemonte Orientale; Sannio. Nel 2001 sono divenuti 58 con l'aggiunta dell'Istituto Universitario di Scienze Motorie di Roma; il finanziamento dei nuovi Atenei è andato almeno in parte a spese degli Atenei gemmanti.



In alternativa non resterebbe che adattarsi ad una graduale riduzione in prospettiva della quota di riparto del fondo di finanziamento ordinario, FFO; il che significa, sia pure in termini reali e relativi, una riduzione della disponibilità di risorse in rapporto al complesso del sistema universitario nazionale.

## 5. Il personale docente e il personale tecnico-amministrativo

A completamento di quanto già descritto nelle sezioni riguardanti la Didattica e la Ricerca appare utile riproporre alcuni dati sulla consistenza del personale docente e del personale tecnico-amministrativo.

In particolare nella tab. 3.9 si fornisce la composizione per fasce del personale docente delle undici Facoltà e nella tab. 3.10 la suddivisione dello stesso per area scientifico-disciplinare.

Tab. 3.9 - Il personale docente dell'Ateneo di Genova per Facoltà al 31/12/2005

Facoltà	Professori ordinari	Professori associati	Ricercatori	Assistenti	Totale
Architettura	27	31	32	1	91
Economia	37	20	28	-	85
Farmacia	20	27	18	1	66
Giurisprudenza	43	12	23	4	82
Ingegneria	114	114	83	6	317
Lettere e Filosofia	63	48	60	-	171
Lingue e Letterature Straniere	22	15	14	-	51
Medicina e Chirurgia	115	128	155	5	403
Scienze della Formazione	14	19	33	-	66
Scienze MFN	101	119	111	1	332
Scienze Politiche	18	23	22	-	63
<b>Totale Ateneo</b>	<b>574</b>	<b>556</b>	<b>579</b>	<b>18</b>	<b>1.727</b>

Fonte dati: docenti al 31/12/2005 - Data Warehouse di Ateneo  
Elaborazione del: 11/04/2006 (riferita al 31/12/2005)

Tab. 3.10 – Il personale docente per area scientifico-disciplinare

Area	Ordinari	Associati	Ricercatori	Assistenti	Totale (compresi assistenti)	Totale (esclusi assistenti)	% Docenti Area Scientifica (compresi assistenti)	% Docenti Area Scientifica (esclusi assistenti)
01- scienze matematiche e informatiche	46	40	41	2	129	127	7,47%	7,35%
02- scienze fisiche	27	41	24	-	92	92	5,33%	5,33%
03- scienze chimiche	32	42	38	1	113	112	6,54%	6,49%
04- scienze della terra	10	23	12	-	45	45	2,61%	2,61%
05- scienze biologiche	50	30	63	-	143	143	8,28%	8,28%
06- scienze mediche	93	122	128	5	348	343	20,15%	19,86%
08- ingegneria civile ed architettura	39	42	47	4	132	128	7,64%	7,41%
09- ingegneria industriale e dell'informazione	83	77	51	2	213	211	12,33%	12,22%
10- scienze dell'antichità, filologico-lett. e art.	51	43	55	-	149	149	8,63%	8,63%
11- scienze storiche, filos., pedagogiche e psic.	40	46	44	-	130	130	7,53%	7,53%
12- scienze giuridiche	61	21	36	4	122	118	7,06%	6,83%
13- scienze economiche e statistiche	28	19	27	-	74	74	4,28%	4,28%
14- scienze politiche e sociali	14	10	13	-	37	37	2,14%	2,14%
<b>Totale Ateneo</b>	<b>574</b>	<b>556</b>	<b>579</b>	<b>18</b>	<b>1.727</b>	<b>1.709</b>	<b>100%</b>	<b>98,96%</b>

Note: si segnala che presso l'Ateneo genovese non è presente l'area 07.

Fonte dati docenti afferenti: Sito Nuclei 2006 - CNVSU con verifica su Data Warehouse di Ateneo e ufficio personale docente di Ateneo.

Per quanto riguarda il personale tecnico-amministrativo si possono sviluppare alcune considerazioni sulla base dei dati forniti con le tab. 3.11 (Distribuzione del personale tecnico-amministrativo per area funzionale e categoria) e 3.12 (Distribuzione del personale tecnico-amministrativo per sede di servizio).

Tab. 3.11 - Distribuzione del personale tecnico-amministrativo di ruolo al 31/12/2005 per Area funzionale e Categoria.

Area Funzionale	CATEGORIA					Totale
	Dirigenti	EP	D	C	B	
Dirigenza Amministrativa	2	-	-	-	-	2
Amministrativa ed Amministrativa Gestionale	-	14	143	417	61	635
Biblioteche	-	4	18	48	-	70
Servizi generali e tecnici	-	-	-	-	114	114
Socio sanitaria, medico odontoiatrica e socio-sanitaria	-	10	40	29	-	79
Tecnica, tecnico-scientifica ed elaborazione dati	-	29	107	258	-	394
<b>Totale Ateneo</b>	<b>2</b>	<b>57</b>	<b>308</b>	<b>752</b>	<b>175</b>	<b>1.294</b>

Fonte dati: Data Warehouse di Ateneo

Nella categoria EP - Elevate Professionalità - sono presenti 4 unità di personale di ruolo (2 nell'area amministrativa e 2 nell'area tecnica) che svolgono il ruolo di "Dirigenti a contratto" presso l'Università degli Studi di Genova.

Tab. 3.12 - Distribuzione del personale non docente al 31/12/2005 per sede di servizio (in base alla percentuale di assegnazione)

Struttura	PTA di ruolo		PTA a tempo det.		Co.Co.Co
	Totale	di cui amministrativi	Totale	di cui amministrativi	
Strutture Dipartimentali	681,67	275,17	31	14	296
Centri di Servizio Bibliotecario	94,33	20,33	-	-	16
Centri di Servizio di Facoltà - Presidenze	113,5	69	8	7	70
Amministrazione Centrale e altri centri	404,50	272,50	29	26	66
<b>Totale Ateneo</b>	<b>1.294,00</b>	<b>637,00</b>	<b>68</b>	<b>47</b>	<b>448</b>

Note:

Il dato del PTA di ruolo dell'area amministrativo gestionale comprende 2 unità di dirigenza amministrativa (area non codificata)

Nel totale del personale tecnico-amministrativo di ruolo afferente ai centri di servizio bibliotecari sono comprese anche due unità assegnate al centro di servizio bibliotecario di ateneo.

Sono altresì presenti:

- 29 collaboratori linguistici a tempo indeterminato;
- 4 lettori incaricati a tempo determinato;;
- 10 unità con contratto di lavoro interinale

Fonte dati PTA a tempo determinato e PTA a tempo determinato - Data Warehouse di Ateneo

Fonte dati lavoratori interinali e collaboratori coordinati e continuativi: Uffici dell'Amministrazione Centrale dell'Università degli Studi di Genova.

Dall'analisi dei dati della tab. 3.11, emerge che il personale tecnico-amministrativo viene assorbito, in prevalenza, dall'area amministrativa e presenta una equilibrata distribuzione tra le diverse categorie.

In particolare dalla tab. 3.12, si evidenzia il ricorso a personale non di ruolo (a tempo determinato e collaborazioni coordinate continuative) per circa il 29% del totale del personale utilizzato nell'esercizio.

Quest'ultimo aspetto viene segnalato dal Nucleo come un'ulteriore area di criticità: se da un lato il grande numero di collaborazioni concentrate nei Dipartimenti può anche rappresentare un normale ausilio per lo svolgimento dell'attività di ricerca, il rilevante numero di collaborazioni presso le altre strutture deve essere considerato con particolare attenzione. Gli Organi di Governo dell'Ateneo dovrebbero procedere ad un'adeguata programmazione dell'utilizzo delle risorse onde evitare un notevole ricorso a forme atipiche di lavoratori.

Per quanto riguarda, invece, la distribuzione del personale tra le diverse sedi di servizio, si rileva una concentrazione presso i Dipartimenti.

*Le entrate e le spese*

Ad integrazione dell'analisi del personale tecnico-amministrativo si riportano nella tab. 3.13 i dati forniti dall'indicatore "Dotazione di personale tecnico-amministrativo per docente" (indicatore minimo 2.5) e quelli inerenti alle entrate per Ricerca dell'esercizio 2005 per Dipartimento.

*Tab. 3.13 - Dotazione di personale tecnico amministrativo per docente ed entrate per la ricerca per Dipartimento.*

Struttura	PTA di ruolo afferrite ai dipartimenti	docenti afferriti ai dipartimenti	dotazione di PTA di ruolo per docente	Entrate per la ricerca accertate esercizio 2005 (in migliaia di Euro) escluso il conto terzi
Dip. di Scienze per l'Architettura (DSA)	9,00	33	0,27	357
Dip. di Progettazione e Costruzione dell'Architettura (DIPARC)	4,00	26	0,15	61
Dip. di Storia e Progetto dell'Architettura del Territorio e del Paesaggio (POLIS)	6,00	22	0,27	184
<b>Area Facoltà Architettura</b>	<b>19,00</b>	<b>81</b>	<b>0,23</b>	<b>602</b>
Dip. di Diritto dell'Economia e dell'Impresa (DIDEI)	5,50	22	0,25	36
Dip. di Tecnica ed Economia delle Aziende (DITEA)	6,00	20	0,30	16
Dip. di Economia e Metodi Quantitativi (DIEM)	9,50	31	0,31	47
<b>Area Facoltà Economia</b>	<b>21,00</b>	<b>73</b>	<b>0,29</b>	<b>99</b>
Dip. di Scienze Farmaceutiche (DISCIFAR)	9,50	23	0,41	244
Dip. di Chimica e Tecnologie Farmaceutiche ed Alimentari (DICTFA)	8,00	19	0,42	155
<b>Area Facoltà Farmacia</b>	<b>17,50</b>	<b>42</b>	<b>0,42</b>	<b>399</b>
Dip. di Cultura Giuridica "Giovanni Tarello" (DIGITA)	3,50	23	0,15	111
Dip. di Diritto Pubblico e Processuale (DIPU)	5,00	24	0,21	196
Dip. di Diritto Privato, Internazionale e Commerciale "G.L.M. Casaregi"	4,00	31	0,13	188
<b>Area Facoltà Giurisprudenza</b>	<b>12,50</b>	<b>78</b>	<b>0,16</b>	<b>495</b>
Dip. di Ingegneria Elettrica (DIE)	10,00	21	0,48	175
Dip. di Ingegneria Strutturale e Geotecnica (DISEG)	12,00	23	0,52	269
Dip. di Informatica, Sistemistica e Telematica (DIST)	16,00	49	0,33	1.006
Dip. di Ingegneria Biofisica ed Elettronica (DIBE)	18,50	33	0,56	550
Dip. di Ingegneria Ambientale (DIAM)	11,00	17	0,65	680
Dip. di Ingegneria Navale e Tecnologie Marine (DINAV)	7,50	17	0,44	23
Dip. di Meccanica e Costruzione delle Macchine (DIMEC)	10,00	22	0,45	119
Dip. di Edilizia, Urbanistica e Ingegneria dei Materiali (DEUIM)	4,50	12	0,38	35
Dip. di Ingegneria Chimica e di Processo "G.B. Bonino" (DICHEP)	14,00	25	0,56	190
Dip. di Ing. della Produzione, Termoenergetica e Modelli Matematici (DIPTM)	21,00	51	0,41	236
Dip. di Macchine, Sistemi Energetici e Trasporti (DIMSET)	14,50	20	0,73	202
<b>Area Facoltà Ingegneria</b>	<b>139,00</b>	<b>290</b>	<b>0,48</b>	<b>3.485</b>

Tab. 3.13 - Dotazione di personale tecnico amministrativo per docente ed entrate per la ricerca per Dipartimento – (segue)

Struttura	PTA di ruolo affidente ai dipartimenti	docenti affidenti ai dipartimenti	dotazione di PTA di ruolo per docente	Entrate per la ricerca accertate esercizio 2005 (in migliaia di Euro) escluso il conto terzi
Dip. di Archeologia e Filologia Classica e loro tradizioni..... (DARFICLET)	6,50	33	0,20	161
Dip. di Filosofia (DIF)	6,50	33	0,20	36
Dip. di Storia Moderna e Contemporanea (DISMEC)	6,50	25	0,26	199
Dip. di Italianistica, Romanistica, Arti e Spettacolo (DIRAS)	8,55	37	0,23	242
Dip. di Scienze dell'Antichità, del Medioevo e Geografico-Ambientali (DISAM)	11,00	49	0,22	39
<b>Area Facoltà Lettere</b>	<b>39,05</b>	<b>177</b>	<b>0,22</b>	<b>677</b>
Dip. di Scienze della Comunicazione Linguistica e Culturale (Di.S.C.Li..C.)	7,45	33	0,23	81
<b>Area Facoltà Lingue</b>	<b>7,45</b>	<b>33</b>	<b>0,23</b>	<b>81</b>
Dip. di Medicina Interna e Specialità Mediche (DIMI)	27,00	64	0,42	501
Dip. di Ginecologia	14,00	14	1,00	65
Dip. di Medicina Sperimentale (DIMES)	41,50	59	0,70	2.788
Dip. di Neuroscienze, Oftalmologia e Genetica (DINO)	27,50	46	0,60	647
Dip. di Scienze Pediatriche "Giovanni De Toni" (DIPE)*	25,00	25	1,00	738
Dip. di Scienze Motorie e Riabilitative	5,00	10	0,50	70
Dip. di Discipline Chirurgiche, Morfologiche e Metodologie Integrate (DICMI)	19,50	43	0,45	139
Dip. di Scienze della Salute (DISSAL)	13,00	26	0,50	177
Dip. di Medicina Legale, del Lavoro, Psicologia Medica e Criminologia (DIMEL)	17,00	15	1,13	18
Dip. di Sc. Chirurgiche Specialistiche, Anestesiologia Trapianti Organo (DISCAT)	25,00	27	0,93	213
Dip. di Sc. Tecnologie Biofisiche Mediche e Odontostomatologiche (DISTBIMO)	12,50	26	0,48	87
Dip. di Oncologia, Biologia e Genetica (DOBIG)	9,00	27	0,33	909
Dip. di Scienze Endocrinologiche e Metaboliche (DISEM)	12,50	20	0,63	178
<b>Area Facoltà Medicina</b>	<b>248,50</b>	<b>402</b>	<b>0,62</b>	<b>6.530</b>
Dip. di Scienze Antropologiche (DISA)	6,67	21	0,32	209
Dip. di Studi sulla Storia del Pensiero Europeo "M.F. Sciacca" (DISSPE)	4,00	13	0,31	-
Dip. Interdisc. di Scienze Storico Geografiche e Linguistico Letterarie (DISSGELL)	4,50	18	0,25	25
<b>Area Facoltà Scienze della Formazione</b>	<b>15,17</b>	<b>52</b>	<b>0,29</b>	<b>234</b>
Dip. di Biologia	15,00	26	0,58	377
Dip. di Chimica e Chimica Industriale (DCCI)	36,00	66	0,55	902
Dip. di Fisica (DIFI)	26,00	86	0,30	1.920
Dip. di Matematica	9,00	57	0,16	322
Dip. di Informatica e Scienze dell'Informazione (DISI)	5,00	27	0,19	245
Dip. per lo Studio del Territorio e delle sue Risorse (DIPTERIS)	53,00	75	0,71	1.268
<b>Area Facoltà Scienze MFN</b>	<b>144,00</b>	<b>337</b>	<b>0,43</b>	<b>5.034</b>

Tab. 3.13 - Dotazione di personale tecnico amministrativo per docente ed entrate per la ricerca per Dipartimento – (segue)

struttura	PTA di ruolo affidente ai dipartimenti	docenti affidenti ai dipartimenti	dotazione di PTA di ruolo per docente	Entrate per la ricerca accertate esercizio 2005 (in migliaia di Euro) escluso il conto terzi
Dip. di Ricerche Europee (DIRE)	8,50	28	0,30	110
Dip. di Scienze Economiche e Finanziarie (DISEFIN)	5,00	18	0,28	52
Dip. di Scienze Politiche e Sociali (DISPOS)	5,00	18	0,28	844
<b>Area Facoltà Scienze Politiche</b>	<b>18,50</b>	<b>64</b>	<b>0,29</b>	<b>1.006</b>
<b>Totale strutture dipartimentali</b>	<b>681,67</b>	<b>1.629</b>	<b>0,42</b>	<b>18.642</b>
<b>Totale strutture non dipartimentali</b>	<b>612,33</b>	<b>98</b>		<b>3.786</b>
<b>Totale Ateneo</b>	<b>1.294,00</b>	<b>1.727</b>	<b>0,75</b>	<b>22.428</b>

Fonte dati: docenti e PTA al 31/12/2005 - Data Warehouse di Ateneo

Elaborazione del: 11/04/2006 (riferita al 31/12/2005)

Il totale del personale docente di Ateneo è determinato come somma dei docenti afferenti ai dipartimenti e dei docenti afferenti ai centri di servizio di delle Facoltà.

Il totale del PTA di Ateneo è determinato come somma del personale afferente a: Dipartimenti, Centri, Biblioteche e uffici dell'Amministrazione Centrale.

Sono altresì presenti tra il personale di ruolo 29 collaboratori linguistici a tempo indeterminato suddivisi come segue:

- Dip. scienze comunic. linguist. e culturale di.s: n. 2
- Dip. di ricerche europee dire: n. 2
- centro di servizi facoltà di economia: n. 4
- centro di servizi facoltà di lingue: n. 18
- centro di servizi facoltà di scienze della formazione: n. 3

Fonte dati: Entrate per la ricerca: Servizio supporto e coordinamento dipartimenti e strutture assimilate Entrate per attività di ricerca scientifica - 2005 (al netto di attività in conto terzi)

Per il 2005 le entrate in attività conto terzi dell'Ateneo ammontavano a 21.136 (19.111 di competenza dei Dipartimenti e 2.025 di competenza di strutture non dipartimentali) migliaia di Euro.

Vengono considerate entrate per la ricerca le seguenti voci:

- da UE
- da altre istituzioni pubbliche estere
- da MIUR
- da altre amministrazioni pubbliche italiane (centrali e locali)
- da enti pubblici di ricerca italiani
- da imprese italiane
- da soggetti privati italiani non profit
- da soggetti privati esteri (imprese e istituzioni non profit)
- da Ateneo
- da altre entrate

Dall'esame dei suddetti dati si possono sviluppare alcune considerazioni riguardanti la distribuzione della dotazione di personale tecnico-amministrativo per docente, presso i diversi Dipartimenti, considerando innanzitutto l'attività di Ricerca sviluppata dai Dipartimenti stessi.

Le strutture dipartimentali di Ateneo presentano una dotazione media di unità di personale tecnico-amministrativo per docente pressoché inalterata rispetto all'anno precedente e pari a 0,43. Tendenzialmente la dotazione minima di personale tecnico-amministrativo per docente si rileva in corrispondenza delle aree umanistiche, per le quali si riscontrano anche le minori entrate per la Ricerca, mentre la dotazione massima si rileva

in corrispondenza delle aree tecnico-scientifiche per le quali si riscontrano anche le maggiori entrate per la Ricerca.

Al fine di meglio valutare la distribuzione del personale tecnico-amministrativo nei diversi Dipartimenti, si sono quindi utilizzate due grandezze per esprimere la *dimensione strutturale ed operativa* di ciascuno di essi: il numero di docenti afferenti al Dipartimento ed il totale delle uscite impegnate nell'esercizio 2005 (da tali importi vengono esclusi i Centri Universitari, Interuniversitari e di Servizio).

Sono stati così calcolati, per ciascun Dipartimento e rappresentati nella tab. 3.14 i seguenti rapporti statistici:

- personale tecnico-amministrativo per docente;
- personale tecnico-amministrativo per ogni 50.000 € di uscite impegnate.

Dall'analisi di tali rapporti emerge una chiara variabilità nella dotazione del personale tecnico-amministrativo dei Dipartimenti sia in relazione al numero di docenti sia in relazione alle uscite impegnate. Ciò può essere facilmente percepito osservando la fig. 3.8 che, utilizzando i rapporti sopra indicati, presenta il posizionamento di ciascun Dipartimento.

La costruzione della suddetta figura è stata effettuata adottando i seguenti campi di variazione: 0-1,15 per il rapporto personale tecnico-amministrativo per docente e -0,50-6,50 per il rapporto personale tecnico-amministrativo per ogni 50.000 euro di uscite impegnate.

In particolare, i Dipartimenti posizionati nel I quadrante sono quelli che hanno la dotazione di personale tecnico-amministrativo (PTA) più elevata rispetto sia alla loro dimensione strutturale (più di 0,43 unità di PTA per unità di personale docente – media del valore di Ateneo a livello dipartimentale) sia alla loro dimensione operativa (più di 1,03 unità di PTA per 50.000 euro di uscite impegnate nel 2005 - media di Ateneo del rapporto tra PTA e Spese impegnate dai Dipartimenti).

I Dipartimenti posizionati nel III quadrante presentano una dotazione contenuta di personale tecnico-amministrativo rispetto sia alla loro dimensione strutturale (meno di 0,43 unità di PTA per unità di personale docente) sia alla loro dimensione operativa (meno di 1,03 unità PTA per 50.000 euro di uscite impegnate nel 2005).

Infine i Dipartimenti posizionati nel II e IV quadrante si trovano in una situazione intermedia, poiché la dotazione di personale tecnico-amministrativo risulta contenuta rispetto ad una variabile (la dimensione strutturale nel secondo quadrante, la dimensione operativa nel quarto) ma più elevata rispetto all'altra.

Si noti che i Dipartimenti contraddistinti dai numeri 18, 30, 33, e 37 (Meccanica e Costruzione Macchine, Ginecologia, Pediatria e Medicina legale), risultano con una elevata dotazione di personale tecnico-amministrativo sia per docente sia per uscite impegnate (ad eccezione, in quest'ultimo caso, del Dipartimento di Medicina Legale).

Di fatto l'elevata numerosità del personale tecnico-amministrativo in alcuni Dipartimenti (del gruppo delle scienze mediche) si spiega con la presenza di specifico personale dell'area "medico odontoiatrica e socio-sanitaria" e dell'area "socio sanitaria".

Tab. 3.14 - Personale tecnico amministrativo di ruolo per 50.000 Euro di Uscite impegnate nel 2005

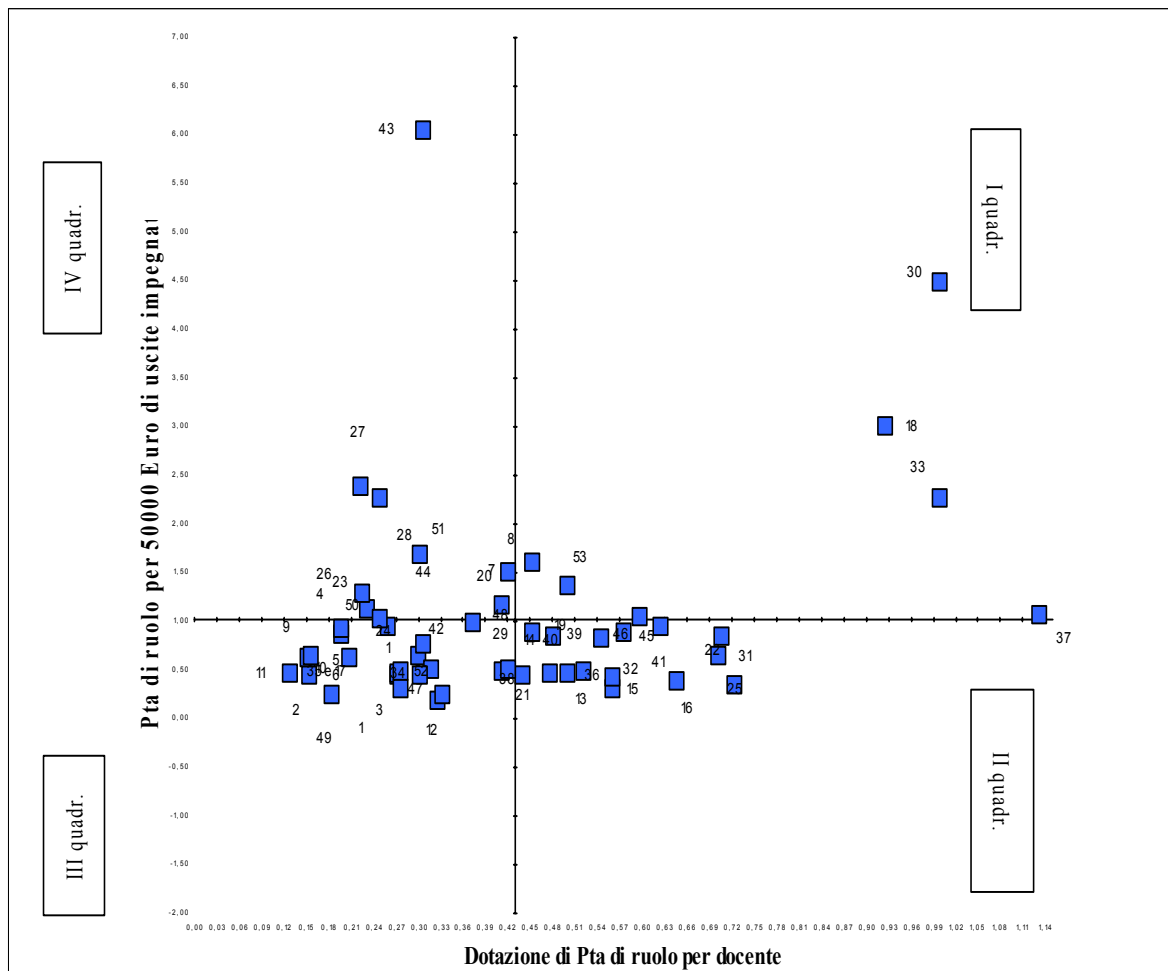
	Struttura	dotazione di PTA di ruolo per docente	PTA di ruolo per 50.000 Euro di uscite impegnate si competenza (2005)
1	Dip. di Scienze per l'Architettura (DSA)	0,27	0,43
2	Dip. di Progettazione e Costruzione dell'Architettura (DIPARC)	0,15	0,44
3	Dip. di Storia e Progetto dell'Architettura del Territorio e del Paesaggio (POLIS)	0,27	0,46
4	Dip. di Diritto dell'Economia e dell'Impresa (DIDEI)	0,25	2,26
5	Dip. di Tecnica ed Economia delle Aziende (DITEA)	0,30	0,65
6	Dip. di Economia e Metodi Quantitativi (DIEM)	0,31	0,75
7	Dip. di Scienze Farmaceutiche (DISCIFAR)	0,41	1,16
8	Dip. di Chimica e Tecnologie Farmaceutiche ed Alimentari (DICTFA)	0,42	1,49
9	Dip. di Cultura Giuridica "Giovanni Tarello" (DIGITA)	0,15	0,61
10	Dip. di Diritto Pubblico e Processuale (DIPU)	0,21	0,62
11	Dip. di Diritto Privato, Internazionale e Commerciale "G.L.M. Casaregi"	0,13	0,47
12	Dip. di Ingegneria Elettrica (DIE)	0,48	0,46
13	Dip. di Ingegneria Strutturale e Geotecnica (DISEG)	0,52	0,48
14	Dip. di Informatica, Sistemistica e Telematica (DIST)	0,33	0,17
15	Dip. di Ingegneria Biofisica ed Elettronica (DIBE)	0,56	0,30
16	Dip. di Ingegneria Ambientale (DIAM)	0,65	0,38
17	Dip. di Ingegneria Navale e Tecnologie Marine (DINAV)	0,44	0,45
18	Dip. di Meccanica e Costruzione delle Macchine (DIMEC)	0,45	0,88
19	Dip. di Edilizia, Urbanistica e Ingegneria dei Materiali (DEUIM)	0,38	0,98
20	Dip. di Ingegneria Chimica e di Processo "G.B. Bonino" (DICHEP)	0,56	0,43
21	Dip. di Ing. della Produzione, Termoeconomica e Modelli Matematici (DIPTM)	0,41	0,49
22	Dip. di Macchine, Sistemi Energetici e Trasporti (DIMSET)	0,73	0,34
23	Dip. di Archeologia e Filologia Classica e loro tradizioni..... (DARFICLET)	0,20	0,87
24	Dip. di Filosofia (DIF)	0,20	0,92
25	Dip. di Storia Moderna e Contemporanea (DISMEC)	0,26	0,94
26	Dip. di Italianistica, Romanistica, Arti e Spettacolo (DIRAS)	0,23	1,11
27	Dip. di Scienze dell'Antichità, del Medioevo e Geografico-Ambientali (DISAM)	0,22	2,37
28	Dip. di Archeologia e Filologia Classica e loro tradizioni..... (DARFICLET)	0,23	1,28
29	Dip. di Medicina Interna e Specialità Mediche (DIMI)	0,42	0,51
30	Dip. di Ginecologia	1,00	4,48

Tab. 3.14 - Personale tecnico amministrativo di ruolo per 50.000 Euro di Uscite impegnate nel 2005 – (segue)

	Struttura	dotazione di PTA di ruolo per docente	PTA di ruolo per 50.000 Euro di uscite impegnate si competenza (2005)
31	Dip. di Medicina Sperimentale (DIMES)	0,70	0,64
32	Dip. di Neuroscienze, Oftalmologia e Genetica (DINOG)	0,60	1,04
33	Dip. di Scienze Pediatriche "Giovanni De Toni" (DIPE)*	1,00	2,27
34	Dip. di Scienze Motorie e Riabilitative	0,50	1,36
35	Dip. di Discipline Chirurgiche, Morfologiche e Metodologie Integrate (DICMI)	0,45	1,61
36	Dip. di Scienze della Salute (DISSAL)	0,50	0,46
37	Dip. di Medicina Legale, del Lavoro, Psicologia Medica e Criminologia (DIMEL)	1,13	1,06
38	Dip. di Sc. Chirurgiche Specialistiche, Anestesiologia Trapianti Organo (DISCAT)	0,93	3,01
39	Dip. di Sc. Tecnologie Biofisiche Mediche e Odontostomatologiche (DISTBIMO)	0,48	0,85
40	Dip. di Oncologia, Biologia e Genetica (DOBIG)	0,33	0,25
41	Dip. di Scienze Endocrinologiche e Metaboliche (DISEM)	0,63	0,94
42	Dip. di Scienze Antropologiche (DISA)	0,32	0,49
43	Dip. di Studi sulla Storia del Pensiero Europeo "M.F. Sciacca" (DISSPE)	0,31	6,05
44	Dip. Interdisc. di Scienze Storico Geografiche e Linguistico Letterarie (DISSGELL)	0,25	1,03
45	Dip. di Biologia	0,58	0,87
46	Dip. di Chimica e Chimica Industriale (DCCI)	0,55	0,82
47	Dip. di Fisica (DIFI)	0,30	0,44
48	Dip. di Matematica	0,16	0,63
49	Dip. di Informatica e Scienze dell'Informazione (DISI)	0,19	0,24
50	Dip. per lo Studio del Territorio e delle sue Risorse (DIPTERIS)	0,71	0,84
51	Dip. di Ricerche Europee (DIRE)	0,30	1,69
52	Dip. di Scienze Economiche e Finanziarie (DISEFIN)	0,28	0,48
53	Dip. di Scienze Politiche e Sociali (DISPOS)	0,28	0,30

Fonte dati impegni di competenza 2005: Conto consuntivo consolidato di Ateneo dell'esercizio finanziario 2005

Fig. 3.8 - Posizione dei Dipartimenti dell'Università degli Studi di Genova in termini di rapporto: PTA/docenti e PTA per 50.000 € di uscite impegnate – esercizio 2005



Nota: i numeri fanno riferimento ai dipartimenti così come indicati in Tab. 3.14

In questa sede con la tab. 3.15 si fornisce il dettaglio del personale tecnico amministrativo afferente ai diversi Dipartimenti, raggruppati per area di Facoltà, mentre nella tab. 3.16 si fornisce il dettaglio del personale non docente afferente ai Centri ed all'Amministrazione centrale.

Tab. 3.15 - Il personale tecnico amministrativo afferente alle strutture dipartimentali suddivise per area di Facoltà (PTA per Area e per % di assegnazione alla struttura)

Struttura	Area non codificata	Area Amministrativa	Tecnica, tecnico-scientifica ed elaborazione dati	Medico odontotecnica e socio-sanitaria	Biblioteche	Servizi generali e tecnici	Totale
Area Fac. Architettura	-	10	7	-	-	2	19
Area Fac. Economia	-	14	5	-	2	-	21
Area Fac. Farmacia	-	4,5	11	-	-	2	17,5
Area Fac. Giurisprudenza	-	10,5	-	-	1	1	12,5
Area Fac. Ingegneria	-	60	67	-	2	10	139
Area Fac. Lettere e Filosofia	-	19,5	8	-	6,55	5	39,05
Area Fac. Lingue e Lett. Stranierie	-	4	1	-	0,45	2	7,45
Area Fac. Medicina e Chirurgia	-	85	59,5	79	2	23	248,5
Area Fac. Scienze della Formazione	-	7,67	2,5	-	2	3	15,17
Area Fac. Scienze MFN	-	49	74	-	1	20	144
Area Fac. Scienze Politiche	-	11	4,5	-	1	2	18,5
<b>Totale Strutture Dipartimentali</b>	-	<b>275,17</b>	<b>239,5</b>	<b>79</b>	<b>18</b>	<b>70</b>	<b>681,67</b>
<b>Totale Strutture non Dipartimentali</b>	<b>2</b>	<b>359,83</b>	<b>154,5</b>	<b>-</b>	<b>52</b>	<b>44</b>	<b>612,33</b>
<b>Totale Ateneo</b>	<b>2</b>	<b>635</b>	<b>394</b>	<b>79</b>	<b>70</b>	<b>114</b>	<b>1294</b>

Note:

Il dato del PTA di ruolo dell'area amministrativa gestionale comprende 2 unità di dirigenza amministrativa (area non codificata).

Nel totale del personale tecnico-amministrativo di ruolo afferente ai centri di servizio bibliotecari sono comprese anche due unità assegnate al centro di servizio bibliotecario di ateneo.

Sono altresì presenti:

- 29 collaboratori linguistici a tempo indeterminato

Fonte dati PTA - Data Warehouse di Ateneo

Le entrate e le spese

Tab. 3.16 - Il personale tecnico amministrativo afferente ai Centri ed all'Amministrazione centrale dell'Ateneo (PTA per Area e per % di assegnazione alla struttura)

Struttura	Area non codificata	Area Amministrativa	Tecnica, tecnico-scientifica ed elaborazione dati	Medico odontotecnica e socio-sanitaria	Biblioteche	Servizi generali e tecnici	Totale
CS Architettura	-	7,5	5	-	-	-	12,5
CS Economia	-	5	5	-	-	3	13
CS Farmacia	-	4	0,5	-	-	-	4,5
CS Giurisprudenza	-	6,5	-	-	-	4	10,5
CS Ingegneria	-	6	1	-	-	2	9
CS Lettere	-	7,5	3	-	-	1	11,5
CS Lingue	-	5	3	-	-	-	8
CS Medicina	-	5	1	-	-	2	8
CS Scienze della Formazione	-	6	2,5	-	-	3	11,5
CS Scienze M.F.N.	-	9	4	-	-	1	14
CS Scienze Politiche	-	7,5	1,5	-	-	2	11
<b>Totale CS di Facoltà</b>	-	<b>69</b>	<b>26,5</b>	-	-	<b>18</b>	<b>113,5</b>

C.S.B. Architettura	-	-	2	-	3	2	7
C.S.B. Economia	-	1	1	-	4	4	10
C.S.B. Farmacia	-	0,25	-	-	1	1	2,25
C.S.B. Giurisprudenza	-	4	1	-	10	2	17
C.S.B. Ingegneria	-	1	-	-	6	2	9
C.S.B. Lettere	-	3,33	-	-	4	1	8,33
C.S.B. Lingue	-	0,5	-	-	4	1	5,5
C.S.B. Medicina	-	2	-	-	3	1	6
C.S.B. Scienze della Formazione	-	2	1	-	1	2	6
C.S.B. Biologia (Scienze M.F.N.)	-	1	-	-	2	-	3
C.S.B. Chimica (Scienze M.F.N.)	-	1,25	-	-	3	-	4,25
C.S.B. Fisica (Scienze M.F.N.)	-	1	-	-	1	-	2
C.S.B. Mat. ed Inf. (Scienze M.F.N.)	-	1	-	-	4	1	6
C.S.B. Scienze Politiche	-	1	-	-	4	1	6
CSBA - Ateneo	-	1	-	-	1	-	2
<b>Totale CSB</b>	-	<b>20,33</b>	<b>5</b>	-	<b>51</b>	<b>18</b>	<b>94,33</b>

<b>Altri centri (C.S.I.T.A. - G.B.H. - C.A.R.E.D.)</b>	-	<b>10</b>	<b>53</b>	-	-	<b>1</b>	<b>64</b>
--	---	-----------	-----------	---	---	----------	-----------

<b>Amm.ne Centrale</b>	<b>2</b>	<b>260,5</b>	<b>70</b>	-	<b>1</b>	<b>7</b>	<b>340,5</b>
------------------------	----------	--------------	-----------	---	----------	----------	--------------

<b>Totale Strutture non Dipartimentali</b>	<b>2</b>	<b>359,83</b>	<b>154,5</b>	-	<b>52</b>	<b>44</b>	<b>612,33</b>
--	----------	---------------	--------------	---	-----------	-----------	---------------

Fonte dati PTA: Data Warehouse di Ateneo

## **6. Considerazioni di sintesi**

Al termine della presentazione delle entrate e delle spese dell'Ateneo di Genova il Nucleo di Valutazione ritiene di poter formulare le seguenti osservazioni:

- l'incremento dell'indicatore di autosufficienza finanziaria che passa dal 35% del 2004 al 37% del 2005;
- l'aumento, rispetto al 2004, del finanziamento ministeriale attraverso il FFO consolidato; vi è però da segnalare che il FFO teorico continua ad essere inferiore a quello effettivo di circa il 12%, il che in prospettiva significa che la quota di riparto del FFO complessivo destinata all'Ateneo di Genova continuerà nella sua tendenza alla diminuzione, salvo che non si assumano provvedimenti atti ad aumentare il FFO teorico. Si segnala comunque il miglioramento della situazione rispetto all'anno precedente in cui la distanza risultava essere di circa il 17%, miglioramento che è da imputarsi prevalentemente alla combinazione di effetti positivi e negativi (miglioramento della percentuale di studenti pesati e di quella dei crediti acquisiti e peggioramento della percentuale dei laureati pesati e del potenziale di ricerca);
- il personale tecnico-amministrativo di ruolo viene assorbito per circa il 49% dall'attività amministrativa e trova la sua collocazione per circa il 52% presso le strutture dipartimentali dove svolge funzioni anche a supporto dell'attività di Ricerca.